

## PLOMB ET FILMS DE COULEUR ADHESIFS

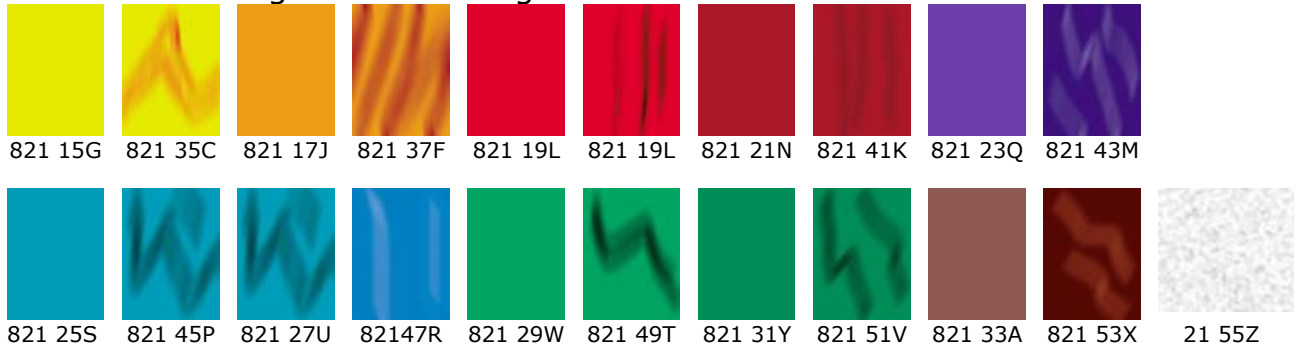
FT 753 0602  
Rév.1 04.11



Les films adhésifs de couleur et rubans de plomb adhésifs mettent l'art difficile de la décoration du verre à la portée de l'amateur.

### FILMS ADHESIFS

Les films adhésifs se présentent en feuille de 660 x 460 mm environ. Ils existent en une gamme très large de coloris sur fonds unis ou marbrés.



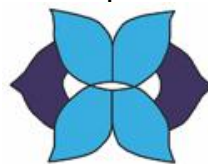
Des motifs décoratifs prêts à l'emploi sont disponibles :



821 09Z



821 10A



821 11B



821 12C



821 13D



821 14F



821 59D

Remarque :

La technique de coloration des films ne permet pas d'assurer une reproduction constante des teintes. Par ailleurs, les décors marbrés sont réalisés par mélange de couleurs à chaque fabrication; de ce fait, deux séries de films ne sauraient être identiques. Chaque coloris existe en feuille unique et en ramette de cinq feuilles. Il est prudent de s'assurer à l'achat que la quantité commandée est suffisante pour le travail prévu.

### CARACTERISTIQUES TECHNIQUES DES FILMS

La base du film est un support auto-adhésif "Mylar", appartenant à la classe des films en polyester ("Mylar" est une marque déposée de Dupont). Appliqué selon les règles, le film ne se déforme pas et conserve durablement une excellente transparence. Les colorants stables résistent remarquablement à l'humidité, aux solvants, détergents, etc. Les tests de vieillissement en ambiance humide sous rayonnement ultra-violet donnent de très bons résultats (cote 7 à 8 sur l'échelle de Blauwoll, selon la norme DIN 16525).

En outre, la surface des films reçoit une pellicule protectrice qui, tout en diminuant fortement le risque de rayure, absorbe jusqu'à 90% des rayons ultra-violets naturels avant qu'ils n'atteignent la pigmentation. La coloration se trouve ainsi efficacement protégée.

Cette pellicule offre enfin l'avantage de donner au film le brillant du verre. Le film adhésif s'utilise sur vitrage simple ou double. Pour un vitrage simple, il est préférable de coller le film sur la face située à l'intérieur de la pièce. Pour la réalisation d'un double vitrage décoré, le film sera, avant scellement des deux vitres, collé de préférence sur la face interne du vitrage extérieur.

## TECHNIQUE D'EMPLOI DU PLOMB ET DES FILMS

1. **Nettoyer soigneusement** la vitre à l'aide d'un nettoyant approprié. L'essuyer avec un chiffon propre et sec, afin d'enlever toutes traces. Si l'on utilise un appareil à nettoyer les vitres, s'assurer que toutes traces de détergent, produit chimique et huile de coupe ont été enlevées au rinçage et au séchage.

### REMARQUE

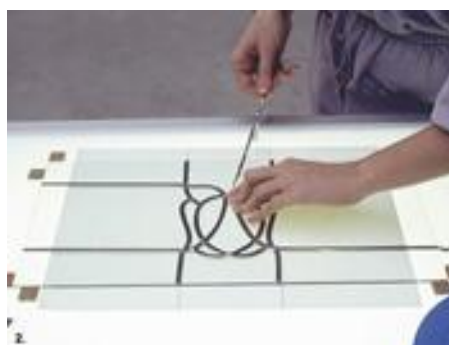
Certains produits de nettoyage des vitres contiennent des additifs laissant une pellicule après séchage. Ils sont déconseillés pour l'emploi des films adhésifs. En cas de doute, procéder à un essai préalable.

### 2. **Coller le ruban de plomb :**

pour cela, poser la vitre nettoyée sur le modèle dessiné en grandeur réelle. Coller le ruban de plomb selon le tracé à représenter en respectant les conseils d'utilisation figurant sur chaque emballage.

3. **Nettoyer soigneusement** une nouvelle fois la face sans plomb, comme indiqué au paragraphe 1.

4. **Coller le film** sur la face sans plomb de la vitre. Deux méthodes sont recommandées, chacune d'elles étant facilitée par l'utilisation d'un écran lumineux.



4.1 **Première méthode - Découper un morceau de film** suffisamment grand pour déborder le motif et recouvrir le ruban de plomb le délimitant. **Enlever le support en papier** en prenant soin de tenir délicatement le film par un bord, en évitant de toucher l'adhésif. **Vaporiser très légèrement de l'eau**, de préférence déminéralisée, sur la face adhésive, pour permettre le positionnement précis du film. Une fois en place, **chasser l'air** et l'eau pris sous le film à l'aide d'une raclette ou d'un rouleau en caoutchouc. **Découper très précisément le film**, en suivant la ligne médiane du ruban de plomb ; pour cette opération utiliser une lame fine et aiguisée. Détacher le film en excédent.



**Enlever le support papier**



**Vaporiser très légèrement de l'eau**



**Chasser l'air**



**Découper très précisément le film**

4.2 **Deuxième méthode - Poser le motif à reproduire sur l'écran lumineux** et le projeter sur le film guidé par la ligne médiane du ruban de plomb. En tracer le contour avec un stylo feutre ou un crayon gras. Découper avec des ciseaux bien aiguisés. Enlever le support en papier et coller comme indiqué précédemment.

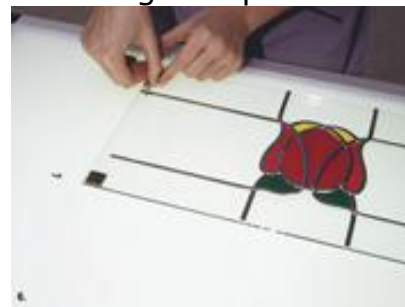
5. **Séchage** : lorsque le motif est terminé, il est recommandé de laisser le panneau en position verticale pendant 30 à 60 minutes pour parfaire la mise en place de l'adhésif et laisser s'écouler les dernières traces d'eau. On peut également prendre un sèche cheveux pour accélérer le séchage et améliorer le collage.

6. **Finition** : après séchage du film adhésif, nettoyer une nouvelle fois la vitre comme indiqué paragraphe 1.

**Coller le ruban de plomb de finition** en suivant le motif et en recouvrant très soigneusement les interstices entre les pièces du film; **terminer par les bords extérieurs** du motif en veillant à ce que le ruban de plomb recouvre, par moitié, le film adhésif et, pour l'autre, la vitre. Le soin apporté à ce dernier travail est très important pour obtenir une collage irréprochable.



**Coller le ruban de plomb de finition**



**Terminer les bords extérieurs**

## QUELQUES CONSEILS COMPLEMENTAIRES

1 . Le film adhésif ne s'utilise convenablement que sur un vitrage lisse. Son emploi sur des verres imprimés ("le verre cathédrale") est déconseillé ; pour cette application, utiliser le film "verre imprimé" collé sur vitrage lisse.

2. La collection des films adhésifs comprend des motifs décoratifs prêts à l'emploi, dont la mise en place se fait comme indiqué ci-dessus (paragraphe 4.1 et 4.2).

3. La qualité du travail repose sur la propreté du vitrage. Il est donc indispensable d'éliminer toute particule pouvant y adhérer avant l'application du film.

4. Laisser un espace de 1 à 2 mm entre les pièces du motif, sans jamais les faire se chevaucher.

5. Travailler dans un milieu débarrassé de poussières qui pourraient se coller sur la vitre. Très difficilement éliminables, elles nuiraient à l'esthétique de la réalisation.

6. Eviter soigneusement tout contact du plomb et des films adhésifs avec le mastic du vitrage et les intercalaires des vitrages isolants. Ce conseil importe particulièrement pour l'entourage en plomb de la vitre.

### GARANTIE

Le fabricant garantit que la décoloration demeurera inférieure à 10% de la densité initiale sur une période décennale, lorsque le film est utilisé convenablement sur un double vitrage fabriqué conformément aux normes en vigueur. La garantie ne couvre que le remplacement du film et du plomb. Elle ne couvre pas l'utilisation sur vitrage simple, du fait des agressions multiples possibles.

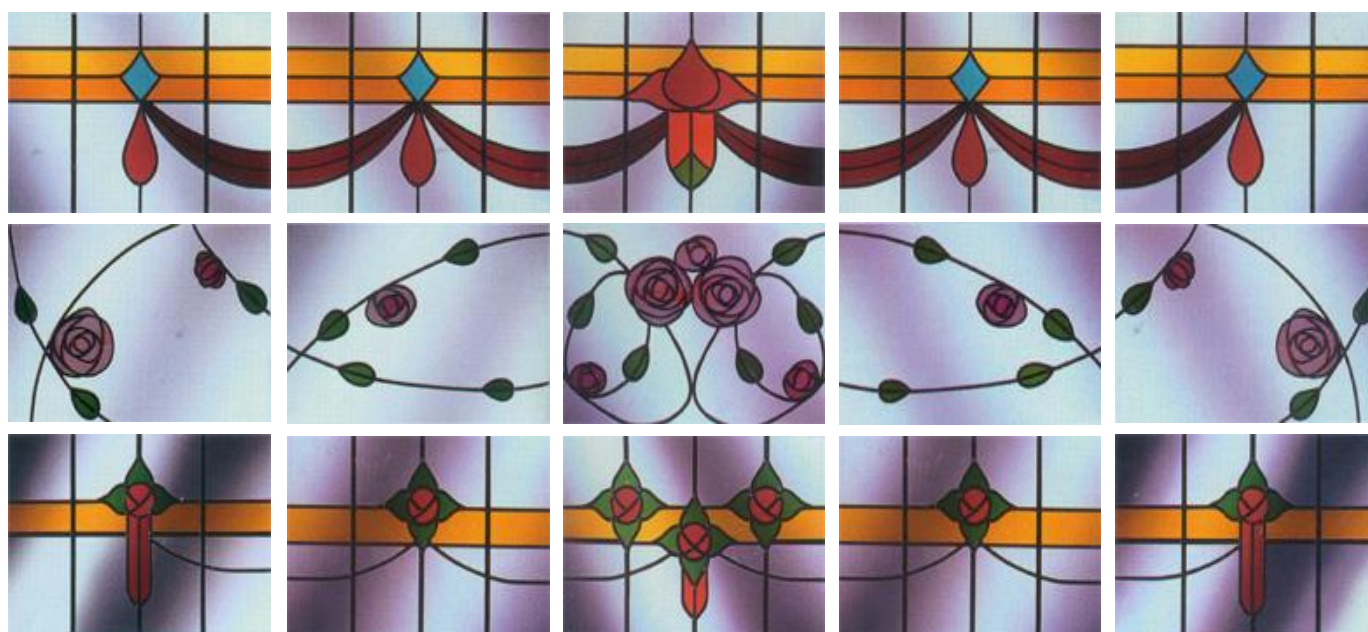
Les informations de cette fiche résultent de la connaissance du produit et sont données en toute bonne foi.

La responsabilité des fabricants et de leurs commettants ne saurait être engagée par des données contraires pouvant apparaître ultérieurement, pas plus que d'une mauvaise utilisation des films.

## QUELQUES EXEMPLES DE REALISATIONS



## QUELQUES REALISATIONS DE DECORS D'IMPOSTES



### ADLER S.A.S

Z.A. LA BAROGNE – 9 avenue des 22 Arpents - 77230 MOUSSY LE NEUF

Tél. : 01.60.03.62.00 Télécopie : 01.60.03.62.49

e.mail : [commercial@adler-sa.com](mailto:commercial@adler-sa.com)

Internet : [www.adler-sa.fr](http://www.adler-sa.fr)